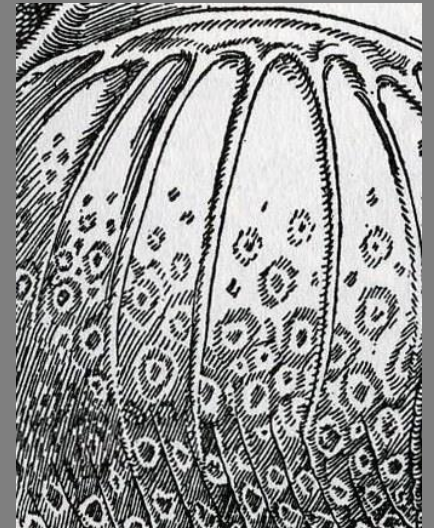


Liberté
d'impressions

Défi



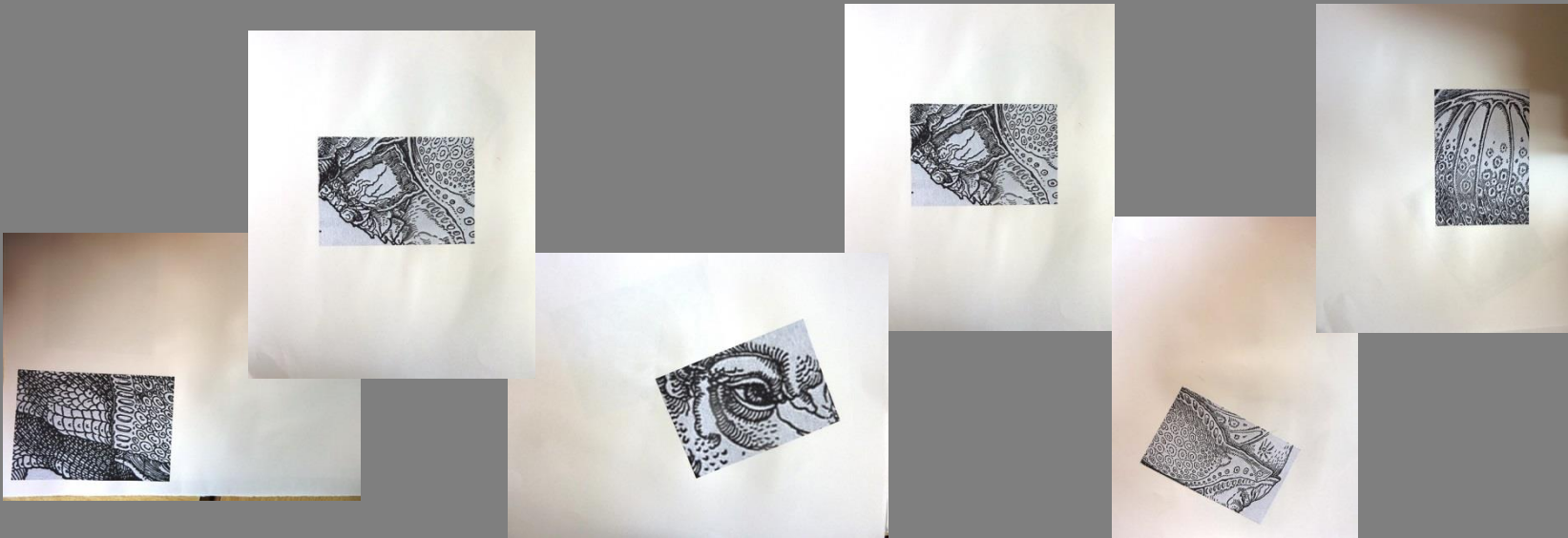
Le principe

- Six morceaux une même image ont été isolés, photocopiés et collés sur des feuilles de Canson format A4 (une feuille par élève).
- Les feuilles seront distribuées aux élèves de manière aléatoire.

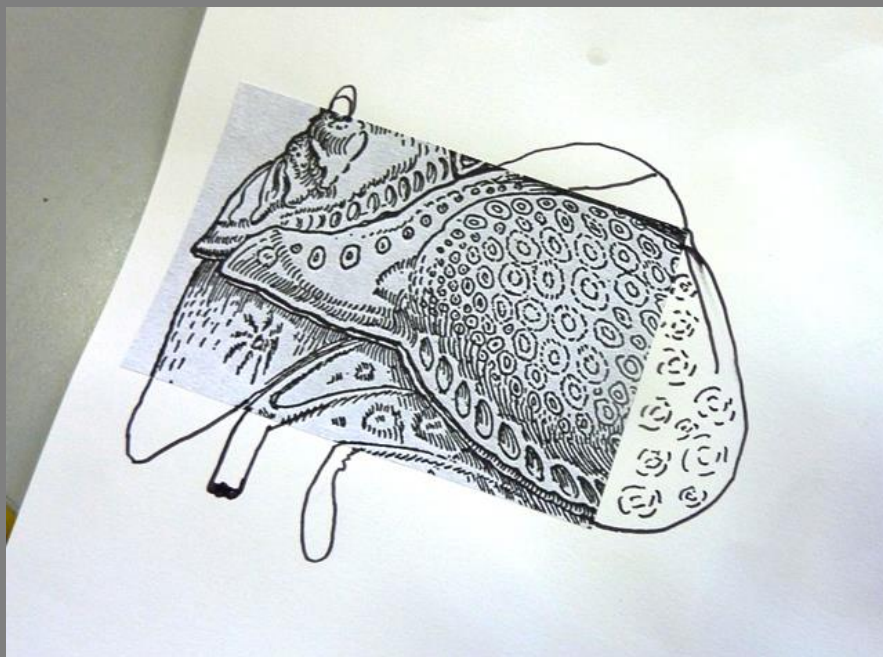
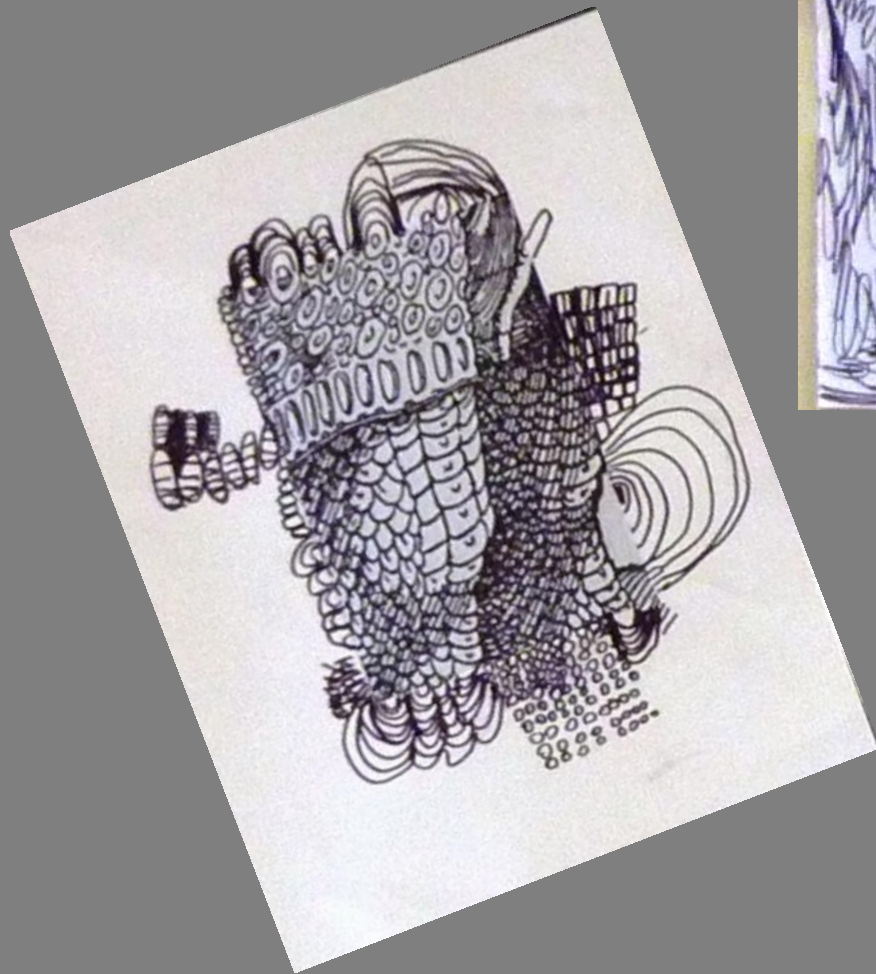
Consigne

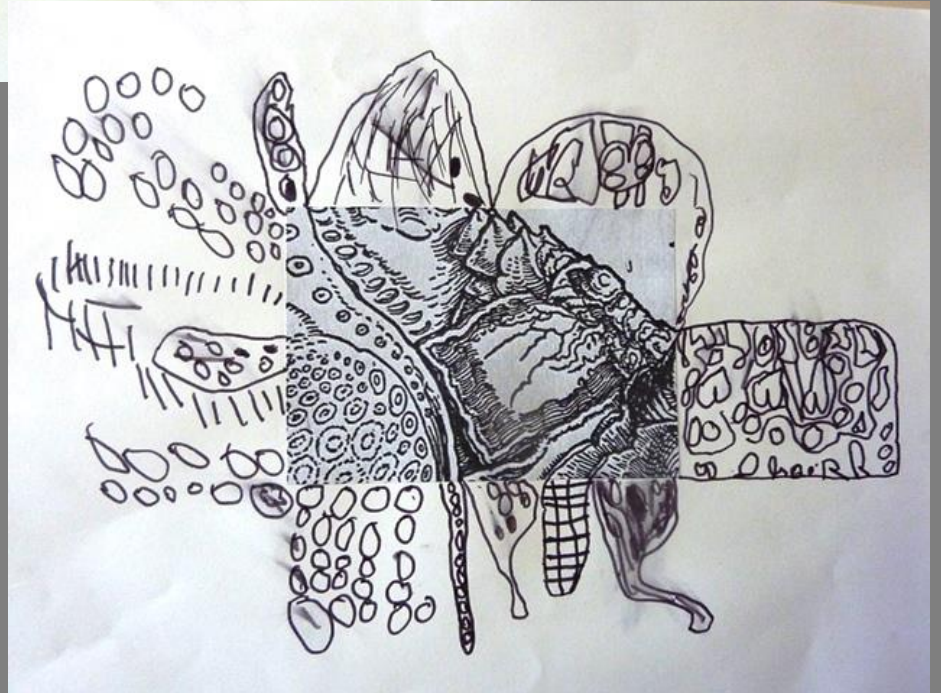
Avec un feutre noir fin, continuez le dessin que vous voyez sur votre feuille. Vous pouvez utiliser la feuille dans le sens qui vous convient.

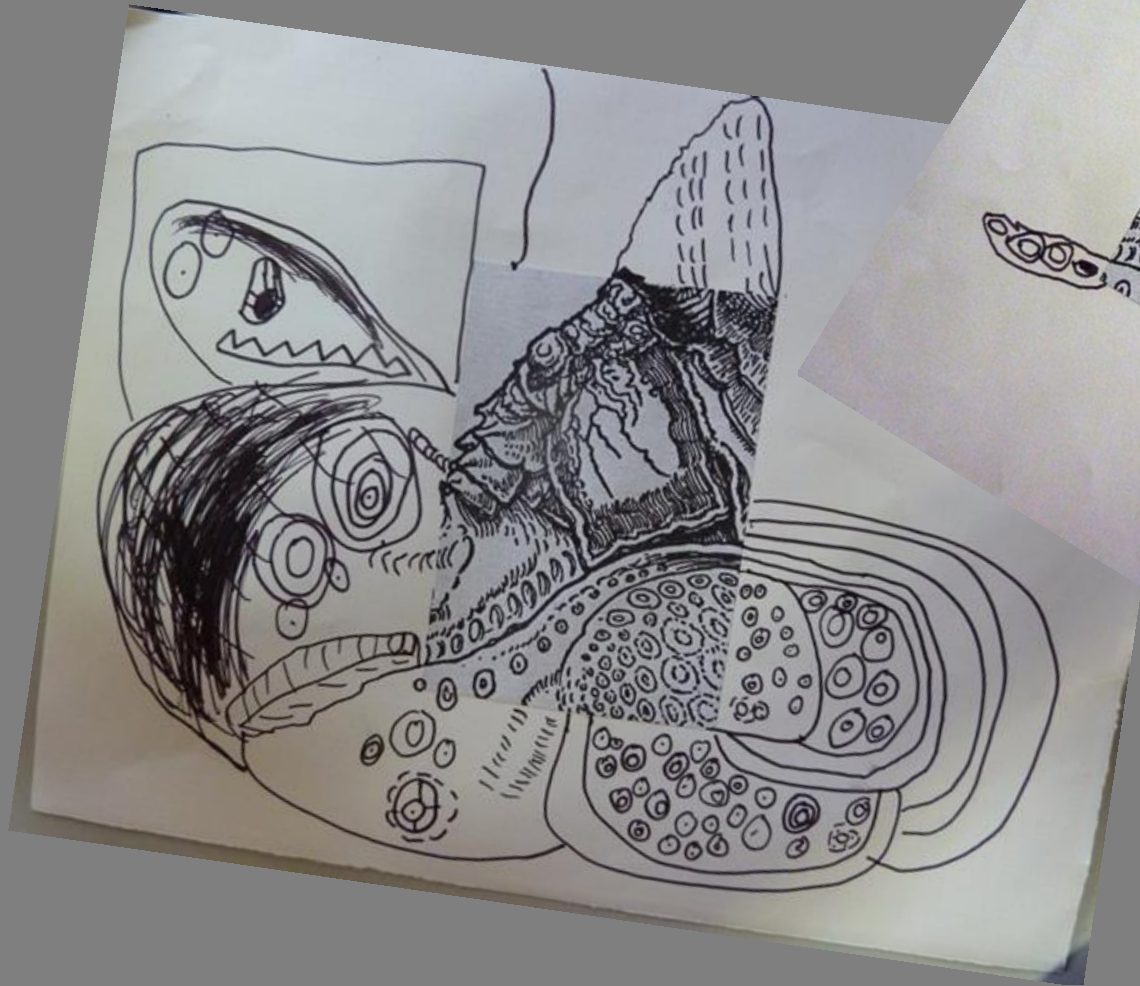
Variante : *au signal (toutes les 3 minutes environ) chacun passe sa feuille à son voisin et continue à dessiner sur la feuille reçue. Ainsi de suite jusqu'à ce que la feuille revienne au 1^{er} élève dans le cas où la classe est organisée en groupes ; on peut aussi demander aux élèves d'une même rangée de se déplacer pour continuer le dessin commencé par son voisin et ainsi de suite jusqu'à ce que chacun ait retrouvé sa place.*



Réalisations d'élèves de CP







1. Affichage des réalisations :
commentaires, constats de
effets produits.

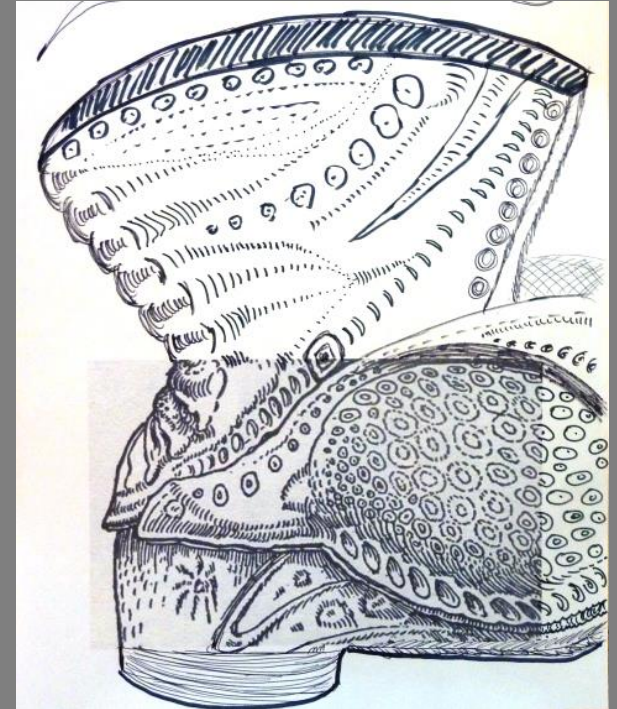
2. Question :
Les dessins collés sur les
feuilles font partie d'une même
image.

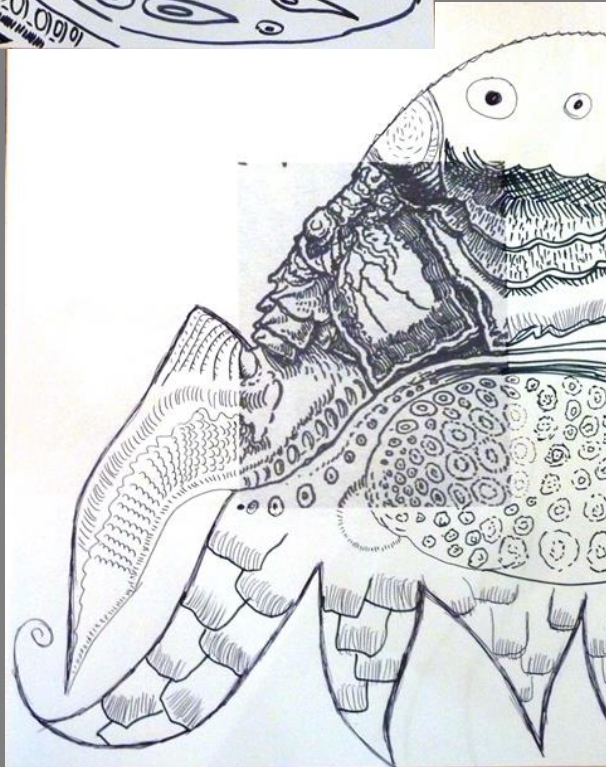
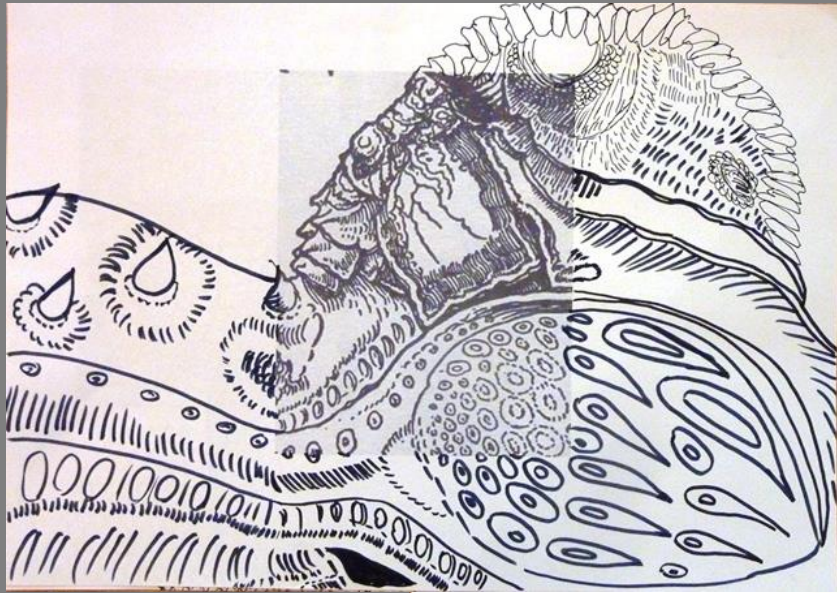
A votre avis, que représente
cette image ?

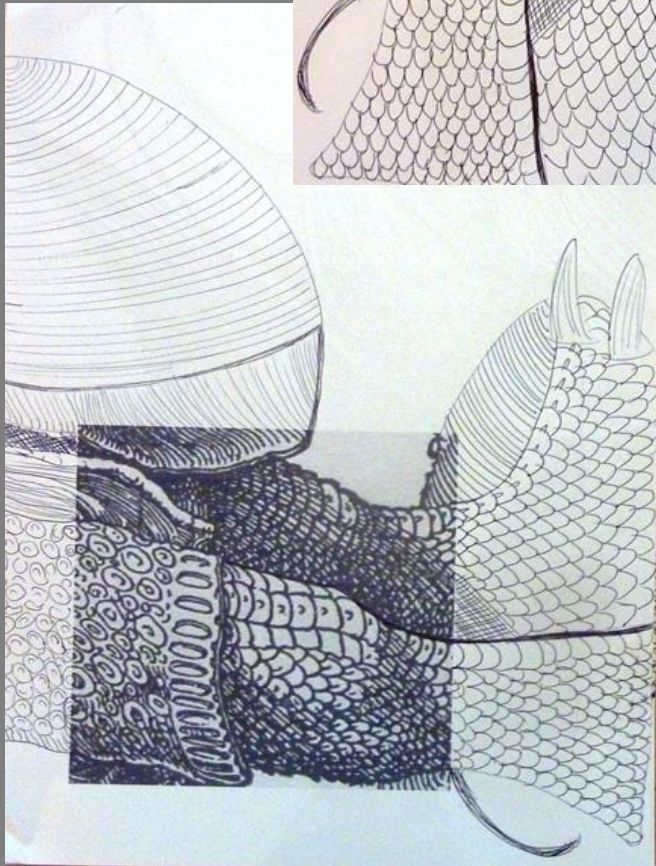
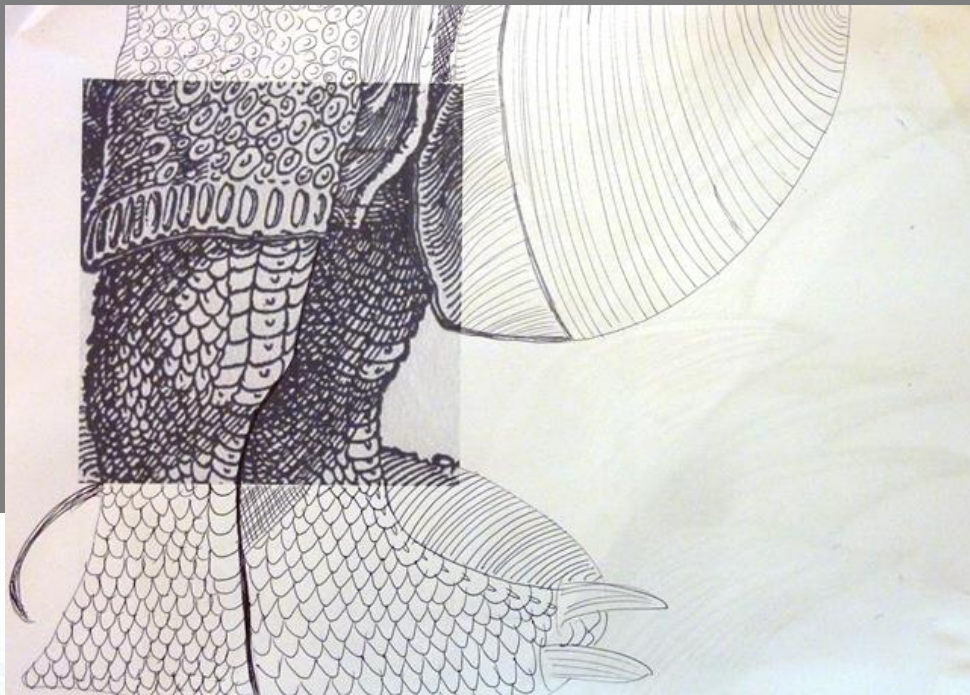
Après émission d'hypothèses,
les élèves sont plutôt d'accord
pour dire que l'image
représente peut-être un
éléphant.



Réponses enseignants
(animation
pédagogique)

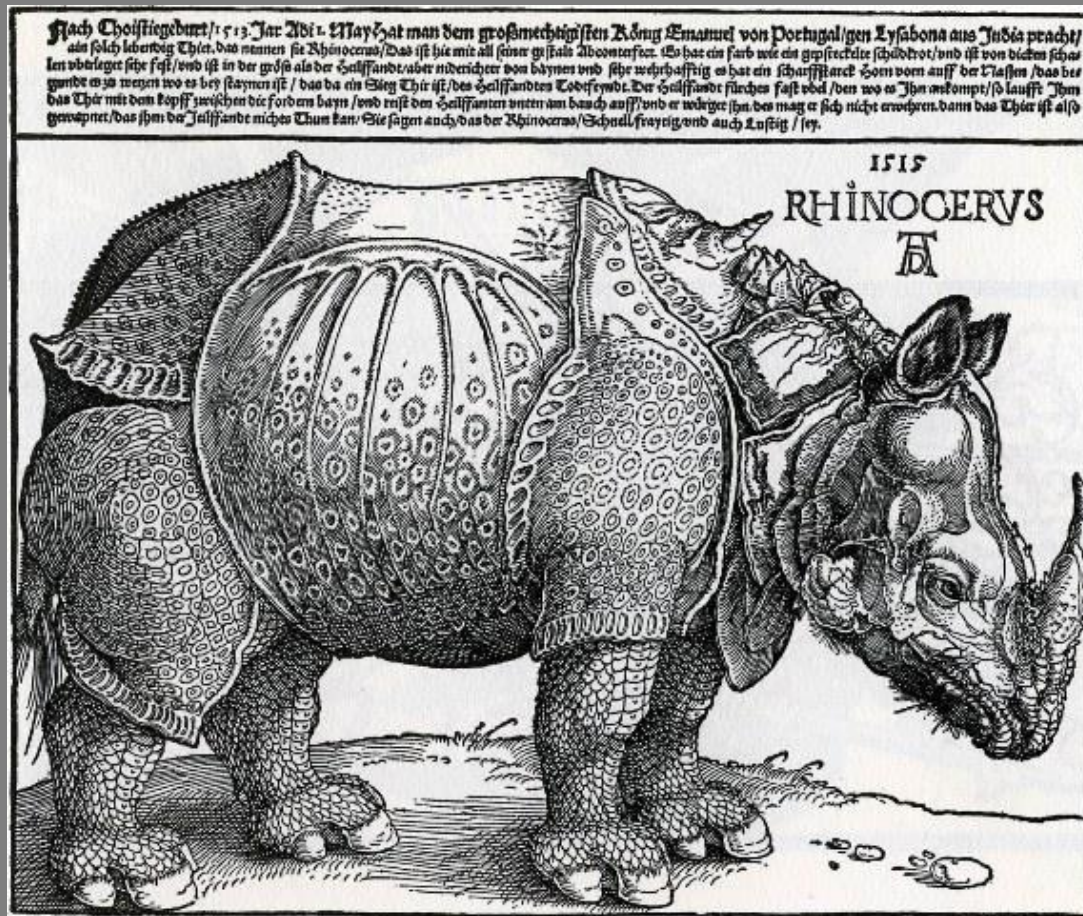






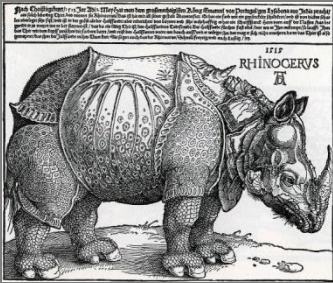
Réponse

Albrecht Dürer *Rhinocéros* Gravure sur bois 1515



La gravure est une technique qui permet de reproduire un dessin en plusieurs exemplaires à partir d'un support creusé appelé matrice que l'on utilise pour imprimer le dessin.

On appelle estampe ou gravure un dessin imprimé de cette façon.



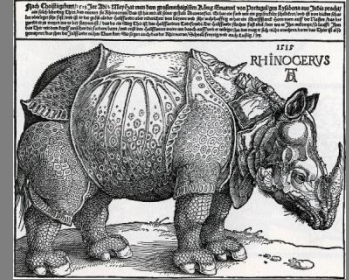
Albrecht Dürer, peintre et graveur allemand (1471-1528) n'avait jamais vu de rhinocéros quand il a réalisé cette gravure sur bois en 1515. Pour représenter l'animal, il s'inspira d'une description écrite et d'un simple croquis réalisé par un artiste inconnu d'un rhinocéros indien qui avait été offert au roi du Portugal. Il s'agissait du premier rhinocéros présent en Europe depuis l'époque romaine.

Vers la fin de 1515, le roi de Portugal envoya le rhinocéros en cadeau au pape Léon X, mais l'animal mourut au large des côtes italiennes dans le naufrage du navire qui le transportait.

En dépit de ses inexactitudes, la gravure de Dürer devint très populaire en Europe et fut copiée à maintes reprises. Elle a été considérée comme une représentation réaliste d'un rhinocéros jusqu'à la fin du XVIII^e siècle et elle a été copiée par de nombreux artistes.

Plus récemment, Salvador Dali ou Niki de Saint Phalle, parmi d'autres, se sont inspirés de l'œuvre de Dürer en la reproduisant à leur manière.

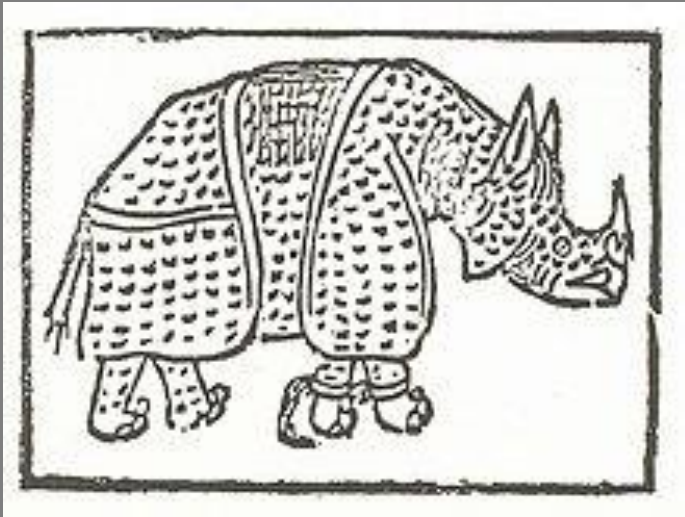
Traduction française de la légende en allemand de la gravure d'Albrecht Dürer :



« En l'année 1513 après la naissance du Christ, on apporta de l'Inde à Emmanuel, le grand et puissant roi de Portugal, cet animal vivant. Ils l'appellent rhinocéros.

Il est représenté ici dans sa forme complète. Il a la couleur d'une tortue tachetée, et est presque entièrement couvert d'épaisses écailles. Il est de la taille d'un éléphant mais plus bas sur ses jambes et presque invulnérable. Il a une corne forte et pointue sur le nez, qu'il se met à aiguiser chaque fois qu'il se trouve près d'une pierre. Le stupide animal est l'ennemi mortel de l'éléphant. Celui-ci le craint terriblement car lorsqu'ils s'affrontent, le rhinocéros court la tête baissée entre ses pattes avant et éventre fatalement son adversaire incapable de se défendre. Face à un animal si bien armé, l'éléphant ne peut rien faire. Ils disent aussi que le rhinocéros est rapide, vif et intelligent. »

Dessin à la plume attribué à Albrecht Dürer



Le Rhinocéros à Lisbonne,
première représentation illustrant un
poème de Penni 1515



« Dans les mêmes jeux on montra aussi le rhinocéros qui porte une corne sur le nez ; on en a vu souvent depuis : c'est le second ennemi naturel de l'éléphant. Il aiguise sa corne contre les rochers, et se prépare ainsi au combat, cherchant surtout à atteindre le ventre, qu'il sait être la partie la plus vulnérable. Il est aussi long que l'éléphant ; il a les jambes beaucoup plus courtes, et la couleur du buis. »

D'autres rhinocéros d'artistes



Philippe Halsman *Dali avec rhinocéros*
1956

Dalí *Rhinocéros cosmique* 1956





Salvador Dali, Rhinocéros habillé en dentelles, 1989





© AD&GP, Paris, 2012

Xavier Veilhan, Le Rhinocéros, 1963
Centre Pompidou

Niki de Saint Phalle, Rhino, 1999

