

**Ciné Clem / Le Tableau/ février 2012 - fiche Enseignants** : cette fiche fournit les éléments (histoire, lieux, thèmes...) permettant de juger de l'intérêt d'assister à une séance. Le paragraphe ressources renvoie par liens à des documents plus complets (fiche pédagogique, critiques, photos...) ouvrant des pistes pour l'exploitation du film.

## Le Tableau

de Jean-François Laguionie - France Belgique – Sorti le 23 novembre 2011

Film d'animation tous publics à partir de 6 ans - 1h16

par le réalisateur de "le Château des Singes" et "l'île de Black Mor".

**En première partie** : *Le trop petit prince* de Zoia Trofimova - France, 2001, Animation, 7 min

### Synopsis

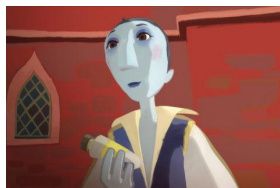
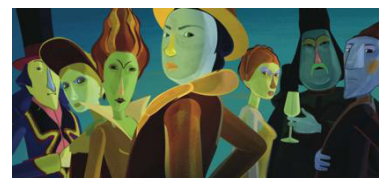
Un château, des jardins fleuris, une forêt menaçante, voilà ce qu'un Peintre, pour des raisons mystérieuses, a laissé inachevé. Dans ce tableau vivent trois sortes de personnages : les Toupins qui sont entièrement peints, les Pafinis auxquels il manque quelques couleurs et les Reufs qui ne sont que des esquisses. S'estimant supérieurs, les Toupins prennent le pouvoir, chassent les Pafinis du château et asservissent les Reufs. Persuadés que seul le Peintre peut ramener l'harmonie en finissant le tableau, Ramo, Lola et Plume décident de partir à sa recherche. Au fil de l'aventure, les questions vont se succéder : qu'est devenu le Peintre ? Pourquoi les a-t-il abandonnés ? Pourquoi a-t-il commencé à détruire certaines de ses toiles ! Connaîtront-ils un jour le secret du Peintre ?

### Les personnages principaux

**Les Toupins**, se considèrent comme terminés et de fait, supérieurs aux autres personnages. Ils vivent au Château, sont vêtus dans un style "haute couture", et sont plutôt guindés. Ce sentiment de supériorité fait d'eux des personnages ridicules, puis odieux et enfin despotiques.

**Les Pafinis**, que le Peintre n'a pas terminés, semblent avoir plus de liberté et de spontanéité, avec leur costume ou leur couleur de peau inachevés. Ils vivent au fond du parc et tentent d'asservir les Reufs.

**Les Reufs** sont des personnages fragiles, simplement esquissés qui tirent parti de leur aspect pour passer inaperçus et narguer les Toupins.



**Ramo**, jeune Toupin du Château, 18 ans, idéaliste et amoureux de Claire, une Pafinie, n'hésite pas à s'opposer à son clan pour défendre l'amour de sa vie. Lorsqu'il part à la recherche du Peintre avec Lola, il s'entretient d'égal à égal avec elle et cela malgré leurs différences. Mais la donne change lorsqu'il s'agit de Plume, un Reuf. En effet, rattrapé par la notion de classe, Ramo l'ignore complètement quand il ne s'adresse pas à lui de manière extrêmement condescendante. Outré des discriminations de son clan envers les Pafinis, il répète inconsciemment le schéma avec les Reufs.

**Lola** est une jeune Pafinie, vive, légère et impulsive, nourrit une grande soif de découvertes. Ne pas être terminée ne lui paraît pas essentiel. Elle ne fait pas de différence entre ses compagnons, ne comprend pas l'amour de Ramo et Claire et veut absolument retrouver le Peintre, pour des raisons qu'elle ne formule pas.



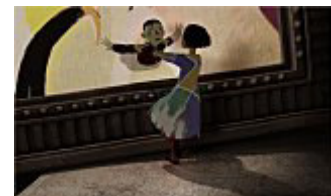
**Plume**, simple croquis réalisé au fusain, en équilibre entre l'être et le non-être, n'a pas d'âge et se sent fragile. Il suit les autres en pensant qu'il n'a pas le choix et ponctue le voyage de remarques acerbes.

Le petit groupe qui part à la recherche du Peintre, auquel vient s'ajouter **Magenta**, petit tambour de guerre échappé du tableau de la Guerre, possède une unité donnée par le style du Peintre. Mais leurs caractères, leurs comportements, leurs différences de culture et les raisons qui les poussent à rechercher le Peintre, se sont pas les mêmes et se découvrent au fil des épreuves.

### Grandir dans une société déchirée

La trame principale du film donne une image peu flatteuse d'une société déchirée par les discriminations et invite le spectateur à se questionner : nos comportements sont-ils inconsciemment déterminés par notre appartenance sociale ? Quelles sont ces différences sociales et sont-elles inévitables ? Sur quoi reposent-elles ?

La réflexion sociale s'accompagne d'une lecture métaphorique du passage de l'enfance au monde adulte. Au fil de l'aventure et grâce au matériel du Peintre, l'apparence des personnages va changer et leur permettre de prendre de l'assurance. Cette transformation est évidente chez le personnage de Plume. Tout d'abord aigri et renfermé, il est un compagnon peu agréable qui ne fait confiance à personne. La fragilité de son corps le gêne et sa condition le contraint à demander souvent de l'aide. Puis, sous les coups de pinceau, son corps grandit, devient plus solide et « achevé », transformant



du même coup sa personnalité en un joyeux et volubile compagnon. Au fil de leur périple, les héros apprennent également à se débrouiller seuls et trouvent une solution à leur problème, sans l'aide du Peintre. Ils se « finissent » eux-mêmes sans toutefois se conformer à la norme ambiante. Ils se peignent en effet avec originalité et ne suivent pas le modèle esthétique des Toupins.



### Le style graphique

On peut imaginer ce Peintre dans les années 1930, influencé par Matisse, Derain, Giacometti, Bonnard pour sa palette, Gaudi pour les décors. Pas trop abstrait, le style nous permet de nous identifier aux personnages, à leurs émotions, à leurs angoisses. A la manière de Toulouse-Lautrec ou Matisse, le dessin par endroits demeure apparent, non coloré; pour autant le tableau est terminé, laissant visibles les étapes du travail du peintre.

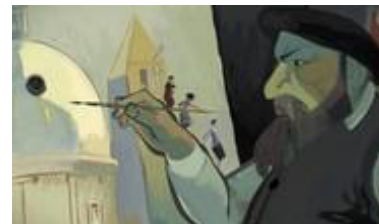
La rupture est évidente lorsqu'on sort des toiles pour entrer dans l'atelier du Peintre, réalisé en images de synthèse, technique qui permet un réalisme proche de la prise de vue réelle. Les personnages gardent leur aspect "peinture à l'huile" et ne prennent aucun réalisme.

L'extérieur de l'atelier, le paysage environnant et le Peintre qui apparaît à la fin, sont réalisés en prise de vue réelle tandis que Lola reste en animation.

Trois tableaux, trois mondes différents :

- **Le château** évoque la société, le pouvoir, l'organisation humaine.
- **La guerre** évoque une situation humaine dépassée, avec des Verts et des Rouges et la mort sans raison.
- **Venise**, ville de rêve, refuge de la fête, de la poésie, de la folie où on se cache derrière les masques.

Le Peintre est passé de l'un à l'autre, à différents moments de sa vie.



### Critiques

"Le Tableau [...] permettra aux petits et grands de se plonger dans un univers plein de couleurs. Car ce film de Jean-François Laguionie vaut tout d'abord pour son aspect pictural original et très prononcé, quelque part entre Matisse et Gaudi. Le festival visuel est magnifique du début à la fin, mais également plein de charme [...], les thèmes de la différence et de l'exclusion sont assez appuyés pour que les plus jeunes puissent les saisir.... tout cela est mis en scène avec suffisamment de poésie – belle musique signée Pascal Le Pennec – et de tact – quelques touches d'humour bien senties [...]. On gardera notamment en tête les scènes à Venise, pleines de folie, ainsi que celles mélangeant de manière convaincante des images réelles (la fin) ou images de synthèse (l'atelier) avec des images animées." <http://www.clap.ch/fiche-film/fiche/le-tableau.html>

"Quant à l'enquête sur le mystérieux peintre qui ne cesse de se dérober, elle captive, vertigineuse mise en abyme de la création, où chaque œuvre ouvre sur une autre, et où l'artiste lui-même n'est, peut-être, que le rêve de quelqu'un d'autre..." Cécile Mury Télérama 23/11/2011

**Le trop petit prince.** Comme *Le Petit Prince* de Saint Exupéry, un petit garçon vit seul sur sa planète. Il y a construit une maison et son occupation favorite est le nettoyage. Il semble heureux mais dans ce quotidien bien huilé, un phénomène étrange apparaît : une tache sur le soleil ! Avec un graphisme simple, minimaliste et aux codes clairs, jonglant entre humour et morale, le film présente la vie comme un éternel recommencement que les hommes abiment en détruisant la nature.

### Pour en savoir plus

**Site officiel du film.** [http://www.letableau-lefilm.fr/ media/dossierpedagogique.pdf](http://www.letableau-lefilm.fr/media/dossierpedagogique.pdf)

Interview vidéo de Jean-François Laguionie

**Autre site pédagogique :** <http://www.e-media.ch/dyn/bin/1108-10945-1-tableau.pdf>

Le dossier pédagogique préparé par Sylvie Jean est très riche et intéressant.

### Bibliographie

Aubert Raphaëlle, *ABC de l'art : dessine et joue avec les grands peintres*, éditions PARIGRAMME, Paris, 2002.

Barbe-Gall Françoise, *Comment parler d'art aux enfants ?* éditions Adam Biro, Paris, 2002.

Bruegel Pieter, *Le musée de l'art pour les enfants*, volume 1, éditions Phaidon Press, Paris, 2004.

Renshaw Amanda, *Le musée de l'art pour les enfants*, volume 2, éditions Phaidon Press, Paris, 2002.

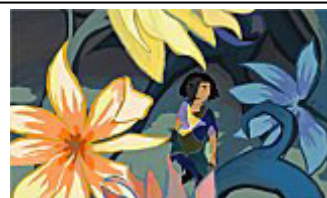
### Pistes pédagogiques à explorer

**Art :** S'initier à l'art, à son vocabulaire et à ses styles. Décrire des personnages. Comprendre et interpréter des scènes du film. Différencier plusieurs techniques cinématographiques. Représenter et exprimer une idée, un imaginaire, une émotion par la pratique des différents langages artistiques en inventant et produisant des images, librement ou à partir de consignes. Imaginer et raconter une histoire. Imaginer des histoires courtes, les faire jouer, les mettre en musique, créer des décors....

Rencontrer divers domaines et cultures artistiques en découvrant des œuvres de différentes périodes et provenance, en parlant d'une œuvre dans un langage courant

**Education aux médias :** exprimer un regard sélectif et critique en exprimant ses préférences et en échangeant avec ses pairs sur ses perceptions et ses plaisirs, découvrir les éléments de base qui rentrent dans la composition d'une image fixe ou en mouvement, sensibiliser au rapport entre l'image et la réalité

**Français/ littérature :** organiser et restituer logiquement des propos, dégager le sens global et les idées principales, créer en groupe ou individuellement, avec l'aide de l'adulte, un récit.



**Retrouvez la présente fiche** au format pdf sur le site du Clem ((Centres de Loisirs Éducatifs en Mâconnais) : [www.clem-macon.fr](http://www.clem-macon.fr) et sur le site [www.cinressources71.net](http://www.cinressources71.net) . CinéRessources71, association loi 1901, créée en 2006 et soutenue par le Conseil Général, a pour but de relier et de mettre en réseau les initiatives, idées, associations, institutions, créateurs, techniciens, particuliers qui œuvrent dans le domaine du cinéma en Saône et Loire.